

ثانياً :

الطلبة

” لقد دعونا إلى بدء
مسيرة التعليم ولومن
تحت ظلال الأشجار
وإلى إتاحة الفرصة
للالتحاق بموكب العلم
لكل المواطنين ذكوراً
وإناثاً صغاراً وكباراً دون
تمييز أو تفرقة ... فنهر
العلم الصافي ينبغي أن
ينهل منه الجميع ”

حضرة صاحب الجلالة السلطان قابوس بن سعيد
المعظم حفظه الله ورعاه
٣٠ أكتوبر ١٩٩٠م

مؤشر (٥) : تطور أعداد التلاميذ بالمدارس الحكومية والخاصة :

جدول (٥) تطور أعداد التلاميذ من ٢٠٠٣م إلى ٢٠٠٧م

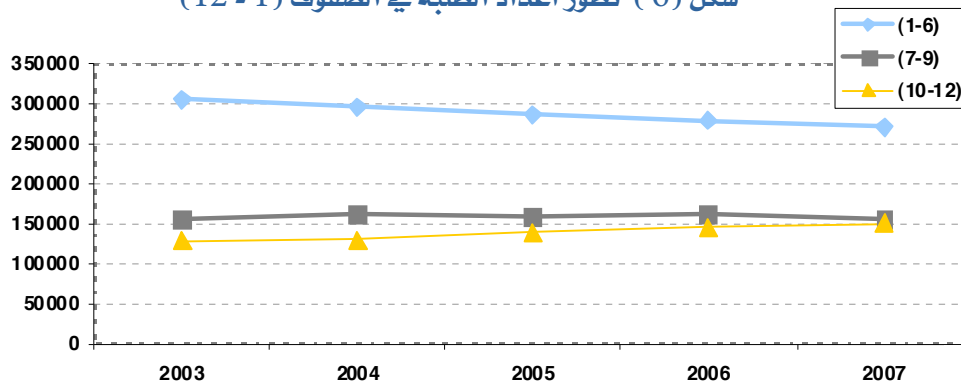
جملة				خاص				حكومي				نوع التعليم	
(12-10)	(9-7)	(6-1)	الصف الأول	(12-10)	(9-7)	(6-1)	الصف الأول	(12-10)	(9-7)	(6-1)	الصف الأول	الصفوف	
65440	83779	157348	22576	660	1300	7315	3262	64780	82479	150033	19314	ذكور	2003
64006	73188	148862	21904	400	662	5814	2802	63606	72526	143048	19102	إناث	
129446	156967	306210	44480	1060	1962	13129	6064	128386	155005	293081	38416	جملة	
66678	86513	152089	22407	762	1343	7711	3413	65916	85170	144378	18994	ذكور	2004
63976	75553	145031	21595	421	661	6078	2914	63555	74892	138953	18681	إناث	
130654	162066	297120	44002	1183	2004	13789	6327	129471	160062	283331	37675	جملة	
72614	83734	146891	22672	911	1394	8457	3683	71703	82340	138434	18989	ذكور	2005
67043	75945	140601	21725	451	813	6728	3272	66592	75132	133873	18453	إناث	
139657	159679	287492	44397	1362	2207	15185	6955	138295	157472	272307	37442	جملة	
75680	84292	141735	22679	1060	1574	9603	4115	74620	82718	132132	18564	ذكور	2006
69589	76816	136726	21885	554	903	7542	3561	69035	75913	129184	18324	إناث	
145269	161108	278461	44564	1614	2477	17145	7676	143655	158631	261316	36888	جملة	
78560	81028	138021	22509	1263	1745	10948	4661	77297	79283	127073	17848	ذكور	2007
71553	75953	133386	21434	725	1189	9395	4145	70828	74764	123991	17289	إناث	
150113	156981	271407	43943	1988	2934	20343	8806	148125	154047	251064	35137	جملة	

عدد تلاميذ المدارس الحكومية والخاصة معاً قد انخفض تدريجياً من حوالي ٣٠٦ ألف تلميذ وتلميذة في العام الدراسي ٢٠٠٣/٢٠٠٤م إلى حوالي ٢٧١ ألفاً في العام ٢٠٠٧/٢٠٠٨م، وذلك بمعدل انخفاض سنوي يصل لحوالي (٣٪).

٣. إن جملة أعداد التلاميذ بالصفوف (٧-٩) في المدارس الحكومية والخاصة تتفاوت ما بين إرتفاع وانخفاض في السنوات الواردة في الجدول. أما على مستوى الجنس فيلاحظ نمو في عدد الإناث مقابل تذبذب في أعداد التلاميذ الذكور خلال نفس الفترة.

٤. يلاحظ نمواً ملحوظاً في أعداد التلاميذ بالصفوف (١٠-١٢)، حيث قفز إجمالي التلاميذ في المدارس الحكومية والخاصة من حوالي ١٢٩ ألفاً إلى حوالي ١٥٠ ألفاً، وذلك بمعدل نمو سنوي يصل لحوالي (٤٪). وهذا النمو يوضح لنا حجم التحدي للمؤسسات التعليمية العالي حيث أن مخرجات هذه الصفوف تعتبر المدخلات المستقبلية لتلك المؤسسات وبالتالي لسوق العمل.

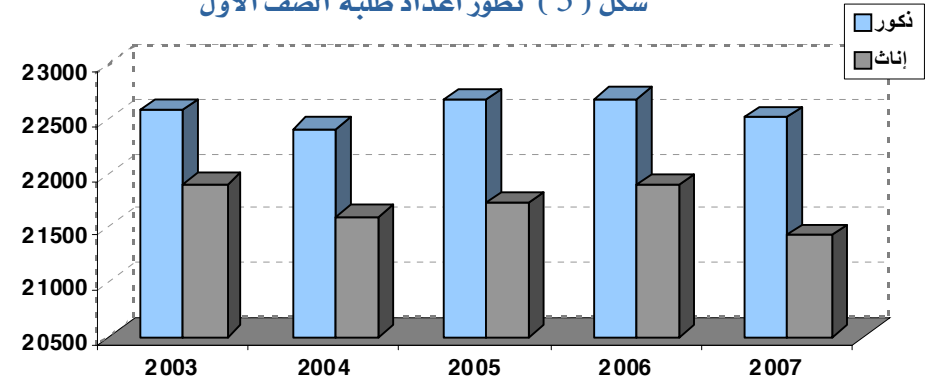
شكل (٦) تطور أعداد الطلبة في الصفوف (١-١٢)



من خلال البيانات الواردة في الجدول (٥) حول تطور أعداد التلاميذ في الفترة من ٢٠٠٣/٢٠٠٤م إلى ٢٠٠٧/٢٠٠٨م، نقرأ ما يلي:

١. تشير أعداد تلاميذ الصف الأول بالمدارس الحكومية والخاصة إلى أنها تتراوح ما بين ٤٤,٥ - ٤٤ ألفاً، مع ملاحظة وجود نمو بسيط في العامين الدراسيين ٢٠٠٥ و ٢٠٠٦ ثم انخفضت هذه الأعداد في العام الدراسي ٢٠٠٧/٢٠٠٨م. وبمقارنة نوعي التعليم، الحكومي والخاص، يتضح انخفاض الأعداد في المدارس الحكومية بمعدل انخفاض سنوي يصل لحوالي (٢,٢٪)، بينما يلاحظ نمو لتلاميذ الصف الأول بالمدارس الخاصة خلال نفس الفترة بمعدل يصل لحوالي (٨,٩٪) وقد يعود السبب في ذلك إلى قبول المدارس الخاصة للتلاميذ في الصف الأول ممن تقل أعمارهم بثلاثة أشهر عن السن المسموح به في المدارس الحكومية.

شكل (٥) تطور أعداد طلبة الصف الأول



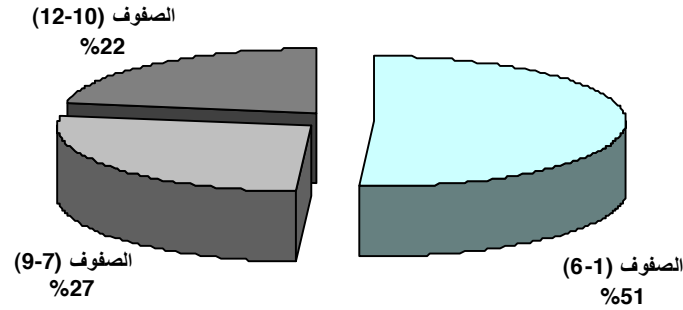
٢. يلاحظ تناقص أعداد التلاميذ بالصفوف (١-٦) في المدارس الحكومية مقابل ارتفاع أعداد التلاميذ المقيدين في نفس الصفوف بالمدارس الخاصة، إلا أن إجمالي

مؤشر (٦) : نسبة التلاميذ حسب الصفوف بالمدارس الحكومية :

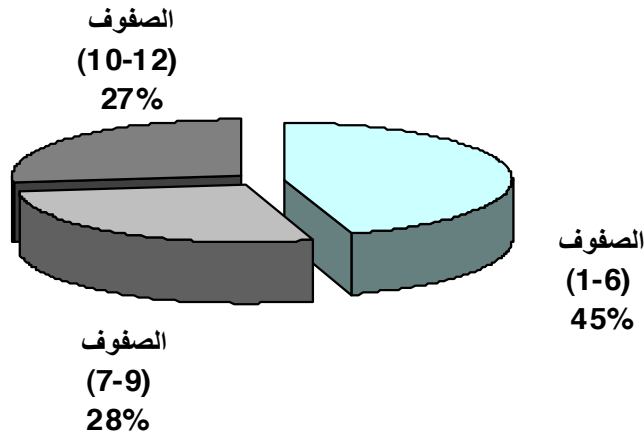
جدول (٦) مقارنة النسبة المئوية لتوزيع التلاميذ حسب الصفوف للمدارس الحكومية
للعام الدراسي ٢٠٠٣ / ٢٠٠٤ و ٢٠٠٧ / ٢٠٠٨ م

العام الدراسي ٢٠٠٧ / ٢٠٠٨			العام الدراسي ٢٠٠٣ / ٢٠٠٤			المنطقة
الصفوف (12-10)	الصفوف (9-7)	الصفوف (6-1)	الصفوف (12-10)	الصفوف (9-7)	الصفوف (6-1)	
28	28	44	23	28	49	مسقط
28	29	44	23	27	50	الباطنة (شمال)
27	28	45	20	28	52	الباطنة (جنوب)
26	27	46	23	26	51	الداخلية
25	28	48	20	26	54	الشرقية (جنوب)
25	27	48	20	26	54	الشرقية (شمال)
27	28	45	22	28	50	البريمي
27	27	46	24	26	50	الظاهرة
27	27	46	26	26	48	ظفار
21	27	52	12	24	63	الوسطى
28	28	44	22	29	49	مسندم
27	28	45	22	27	51	الجملة

شكل (7) حجم المراحل التعليمية للعام الدراسي 2003 / 2004



شكل (8) حجم المراحل التعليمية للعام الدراسي 2007 / 2008



يوضح الجدول (٦) نسبة توزيع التلاميذ على الصفوف (٦-١) و (٩-٧) و (١٠-١٢) بالمدارس الحكومية في كل منطقة تعليمية ويوضح التغير الذي طرأ على تلك النسب خلال فترة خمس سنوات، ويتضح من خلاله ما يلي:

١- كانت الصفوف (٦-١) تستوعب تقريبا نصف عدد التلاميذ (٥١%) إلا أنه نتيجة لانخفاض مدخلات التلاميذ المسجلين بالصف الأول خلال السنوات الماضية فقد وصلت نسبة التلاميذ بتلك الصفوف خلال هذا العام (٤٥%) ، وهذا الإنخفاض يتضح في جميع المناطق التعليمية وبشكل أكبر في منطقة الوسطى.

٢- هناك ارتفاع بسيط في نسبة التلاميذ بالصفوف (٩-٧) خلال فترة الخمس سنوات الماضية حيث ارتفعت النسبة من ٢٧% إلى ٢٨%، وهذا الارتفاع يلاحظ في جميع المناطق التعليمية عدا محافظتي البريمي ومسقط ومنطقة الباطنة جنوب حيث لم تتغير النسب بها ، ألا أنها انخفضت في محافظة مسندم من (٢٩%) إلى (٢٨%).

٣- يشكل التلاميذ في الصفوف (١٠-١٢) حوالي أكثر من ربع العدد الإجمالي للتلاميذ خلال هذا العام، وهذه النسبة ارتفعت عما كانت عليه قبل خمس سنوات حيث كانت نسبتهم (٢٢%)، وهذا النمو للتلاميذ يتضح كذلك في جميع المناطق التعليمية وبشكل أكبر في منطقة الوسطى حيث أن هناك زيادة بتلاميذ الصفوف (١٠-١٢) بهذه المنطقة بمقدار حوالي (٩%) عما كان عليه الوضع قبل خمس سنوات.

مؤشر (٧) : نسبة النوع للتلاميذ (الإناث / الذكور) :

جدول (٧) نسبة النوع (الإناث / الذكور) لتلاميذ المدارس الحكومية للعام الدراسي ٢٠٠٧/٢٠٠٨ م

الجملة	الصفوف (12-10)	الصفوف (9-7)	الصفوف (6-1)	التعليم الأساسي	المنطقة
0.98	0.95	0.92	1.04	1.00	مسقط
0.95	0.89	0.93	0.98	0.98	الباطنة (شمال)
0.95	0.93	0.95	1.02	0.94	الباطنة (جنوب)
0.94	0.91	0.95	1.02	0.94	الداخلية
0.96	0.93	0.97	0.93	0.97	الشرقية (جنوب)
0.92	0.89	0.99	0.93	0.92	الشرقية (شمال)
0.94	0.95	0.95	1.00	0.93	محافظة البريمي
0.95	0.82	0.94	1.01	1.00	الظاهرة
0.97	0.93	0.87	0.95	1.02	ظفار
0.81	0.57	0.68	0.83	1.02	الوسطى
0.89	0.89	1.02	1.02	0.87	مسندم
0.95	0.91	0.93	0.99	0.97	الجملة

يستخدم هذا المؤشر في المقارنات الدولية لقياس مدى التكافؤ في فرص التعليم المتاحة للجنسين، ويحسب من خلال قسمة عدد الإناث على عدد الذكور، ويشير اقتراب ناتج القسمة أو وصوله إلى الواحد الصحيح إلى وجود فرص متساوية بينما ارتفاع المؤشر عن الواحد الصحيح يعني وجود أعداد أكبر من الإناث مقابل الذكور والعكس صحيح.

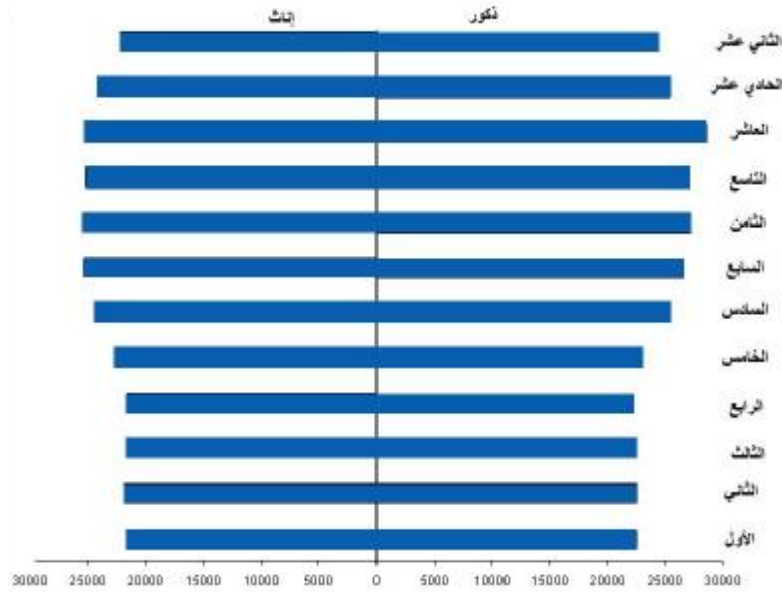
التعليم في السلطنة متاح للجميع، ذكوراً وإناثاً، ووجود عدد أكبر قليلاً من الذكور في مراحل التعليم يعود بطبيعة الحال إلى التركيبة النوعية للسكان في المجتمع بشكل عام. فقد أوضحت نتائج تعداد ٢٠٠٣ إلى وجود حوالي ٩٨ مواطنة مقابل ١٠٠ مواطن ذكر، ويرتفع هذا المعدل في حالة جملة عدد السكان (عماني ووافد) ليصل إلى ٧٨ أنثى لكل ١٠٠ ذكر. أما في الفئة العمرية ٥-١٩ سنة لجملة السكان فقد وصلت نسبة النوع حسب تعداد ٢٠٠٣ م إلى (٩٦,٠) (٩٦ أنثى لكل ١٠٠ ذكر).

ومن خلال الجدول (٧) الخاص بتوزيع التلاميذ حسب الصف والجنس بالمدارس الحكومية نقرأ ما يلي:

١. على المستوى الإجمالي للتلاميذ تصل نسبة النوع إلى (٩٥,٠) (٩٥ تلميذة لكل ١٠٠ تلميذ).

٢. على مستوى الصفوف، نجد ارتفاع نسبة النوع في الصفوف (١-٦) من التعليم العام ليصل إلى (٩٩,٠)، ويكون أقل ما يكون في الصفوف (١٠-١٢) من التعليم العام حيث يوجد ٩١ أنثى لكل ١٠٠ ذكر، ويعود ارتفاع الفجوة في هذه الصفوف يعود لتعثر

شكل (10) الهرم الطلابي للمدارس الحكومية والخاصة

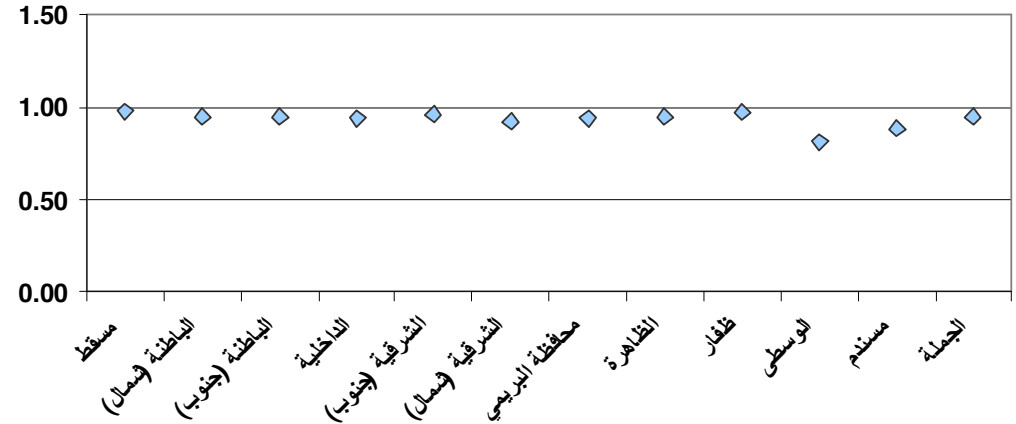


يوضح الهرم الطلابي لطلبة المدارس الحكومية والخاصة إلى انعكاس التركيبة النوعية للسكان على توزيع التلاميذ حسب الجنس، فالفجوة بين الجنسين هي لصالح الذكور في جميع الصفوف إلا أنها تضيق في الصفوف الدراسية الأولى وتكون أعلى ما تكون في الصفين العاشر والثاني عشر.

التلاميذ الذكور في هذا الصفوف نتيجة للإعادة وبالتالي تزيد أعدادهم بشكل أكبر عن الإناث.

٣. على مستوى المناطق التعليمية نجد أن الفجوة بين الجنسين أقل ما تكون في محافظة مسقط (٩٨,٠) وتصل أعلاها في منطقة الوسطى (٨١,٠)، وتتفاوت في بقية المناطق كما هو واضح في الشكل (٩).

شكل (9) نسبة النوع إناث / ذكور في كل منطقة



مؤشر (٨) : الكثافة الصفية :

هذا المؤشر عبارة عن متوسط عدد التلاميذ في الشعبة الصفية الواحدة، ويحسب من خلال قسمة عدد التلاميذ على مجموع الشعب لكل صف. ويعتبر مؤشر الكثافة الصفية من المؤشرات التي تقيس مدى توفر البيئة التعليمية المناسبة للتعليم، ورغم أن الاعتبارات الاقتصادية تشير إلى أن متوسط تكلفة التلميذ تقل عند ارتفاع كثافة الشعبة من التلاميذ إلا أن هناك حداً أقصى لكثافة الشعبة قد يؤدي تجاوزه إلى التأثير سلباً على مستوى جودة الخدمة التعليمية. وقد حددت الوزارة الحد الأقصى للكثافة الصفية في صفوف التعليم الأساسي بـ ٣٠ تلميذاً للشعبة الواحدة بالحلقة الأولى و ٣٥ تلميذاً بصفوف الحلقة الثانية وبالصفيين الحادي عشر والثاني عشر.

جدول رقم (٨) متوسط الكثافة الصفية في المدارس الحكومية
للعام الدراسي ٢٠٠٧ / ٢٠٠٨م

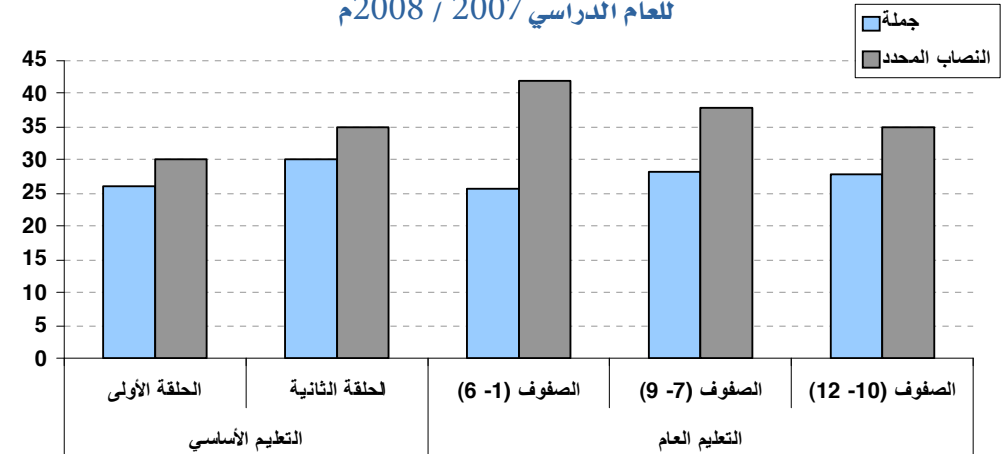
التعليم العام			التعليم الأساسي		نوع التعليم
الصفوف (10-12)	الصفوف (7-9)	الصفوف (1-6)	الحلقة الثانية	الحلقة الأولى	المنطقة
32	32	29	32	27	مسقط
30	32	30	31	27	الباطنة (شمال)
30	30	30	31	27	الباطنة (جنوب)
28	29	28	30	27	الداخلية
25	28	26	29	26	الشرقية (جنوب)
26	29	28	30	27	الشرقية (شمال)
28	20	10	30	25	البريمي
26	26	24	28	25	الظاهرة
23	17	12	29	24	ظفار
16	19	19	20	18	الوسطى
23	20	19	25	25	مسندم
28	28	26	30	26	جملة
32	36	40	35	30	النصاب المحدد



ومن الجدول (٨) نلاحظ ما يلي:

- ١- متوسط الكثافة الصفية لجميع المراحل بجميع المناطق التعليمية أقل من النصاب المحدد.
- ٢- أعلى متوسط للكثافة الصفية هو (٣٢) تلميذ/شعبة في محافظة مسقط في الصفوف (٩-٧) والصفوف (١٢-١٠) من التعليم العام وكذلك صفوف الحلقة الثانية من التعليم الأساسي ويوجد أيضاً في منطقة الباطنة شمال في الصفوف من (٩-٧) من التعليم العام.
- ٣- أقل متوسط للكثافة في صفوف التعليم الأساسي يوجد بمنطقة الوسطى، حيث يصل إلى ١٨ تلميذ/شعبة في الحلقة الأولى و ٢٠ تلميذ/شعبة في الحلقة الثانية.

شكل (١١) مقارنة متوسط الكثافة الصفية بالنصاب
للعام الدراسي 2007 / 2008م



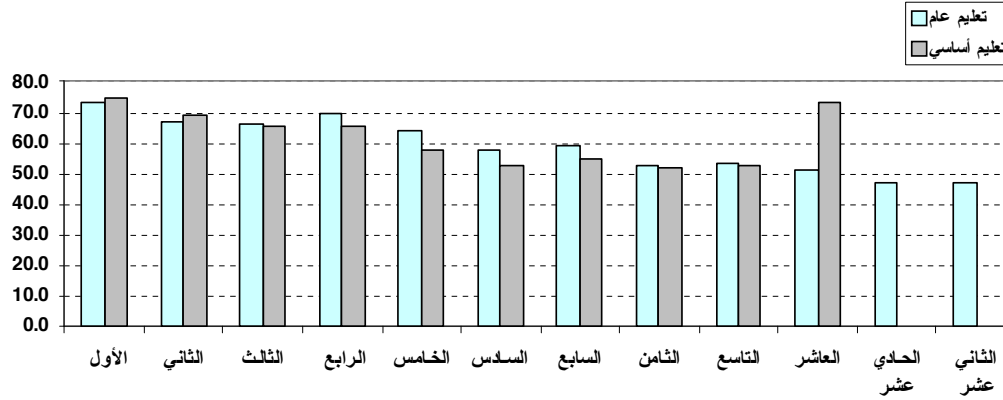
مؤشر (٩): التركيب العمري للتلاميذ:

يقيس هذا المؤشر توزيع التلاميذ حسب العمر بكل صف دراسي وفقا لنوع التعليم (عام أو أساسي)، ويمكن من خلاله ملاحظة مقدار التفاوت في أعمار التلاميذ الذي قد يكون نتيجة للتسجيل المبكر أو المتأخر بالمدرسة، أو نتيجة للتغثر في إحدى الصفوف الدراسية بسبب الرسوب. وتم حساب هذا المؤشر باعتبار العمر الافتراضي لدخول المدرسة في الصف الأول هو ٦ سنوات ومن ثم يكون عمر التلميذ في الصف الثاني هو ٧ سنوات وهكذا.

جدول (٩) النسبة المئوية لتوزيع التلاميذ حسب العمر والصف للمدارس الحكومية للعام الدراسي ٢٠٠٧/٢٠٠٨م

الصف	تعليم عام			تعليم أساسي	
	ما قبل العمر الافتراضي	العمر الافتراضي	ما بعد العمر الافتراضي	ما قبل العمر الافتراضي	العمر الافتراضي
الأول	23.7	73.1	3.2	20.3	74.6
الثاني	28.3	67.1	4.7	24.8	68.8
الثالث	27.3	66.0	6.7	27.9	65.6
الرابع	23.0	69.9	7.1	27.6	65.4
الخامس	25.7	63.8	10.5	27.4	57.6
السادس	24.4	57.8	17.8	29.2	52.4
السابع	18.7	58.7	22.6	26.6	54.4
الثامن	21.5	52.7	25.8	28.3	52.2
التاسع	21.2	53.4	25.4	28.0	53.0
العاشر	19.4	51.3	29.3	26.8	73.2
الحادي عشر	23.6	46.7	29.8		
الثاني عشر	22.4	46.8	30.8		

شكل (12) نسبة التلاميذ في العمر الافتراضي حسب الصف ونوع التعليم



ومن الجدول (٩) نلاحظ ما يلي:

١- أن أعلى نسبة للتلاميذ في العمر الافتراضي لصف ما هي في الصف الأول، و الصف العاشر في التعليم الأساسي حيث وصلت نسبة التلاميذ في الصف الأول ممن هم في العمر ٦ سنوات حوالي (٧٣٪) في التعليم العام و (٧٥٪) في التعليم الأساسي. ووصلت نسبة تلاميذ الصف العاشر من التعليم الأساسي لمن هم في عمر ١٥ سنة حوالي (٧٣٪).

٢- تتخفض نسبة التلاميذ في العمر الافتراضي للصف تدريجياً من صف لآخر وبشكل أكبر في صفوف التعليم العام حيث انخفضت تلك النسبة إلى حوالي ٤٧٪ في الصفين الحادي عشر والثاني عشر، بينما لا تقل تلك النسبة في صفوف التعليم الأساسي عن ٥٢٪.

٣- أن نسبة التلاميذ الأكبر من العمر الافتراضي للصف تكون منخفضة في الصفوف الأولى ثم تزداد في الصف السادس في التعليم العام لتصل إلى (١٨٪) و (١٥٪) في الصف الخامس في التعليم الأساسي، ثم ترتفع من صف لآخر لتصل أعلاها في الصف الثاني عشر (حوالي ٣١٪).

٤- نسبة التلاميذ الأكبر من العمر الافتراضي للصف في التعليم الأساسي تقل عنها في الصفوف المقابلة لها في التعليم العام مما يعني امتيازاً للتعليم الأساسي.

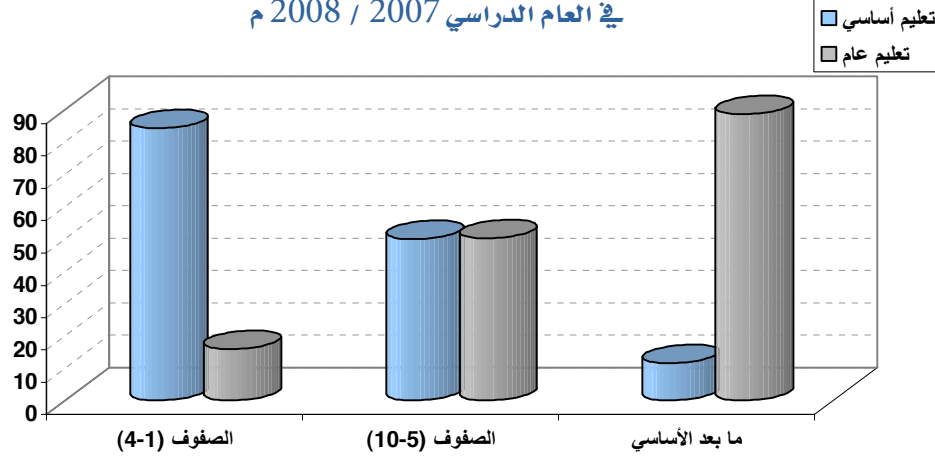
مؤشر (١٠): تطور نسبة التلاميذ بالتعليم الأساسي:

يوضح الجدول (١٠) مدى انتشار التعليم الأساسي (١-١٠) خلال فترة التسع سنوات الماضية منذ بداية تطبيقه في العام ١٩٩٨/١٩٩٩م، وحتى وصوله إلى الصف العاشر في العام الدراسي ٢٠٠٦/٢٠٠٧م.

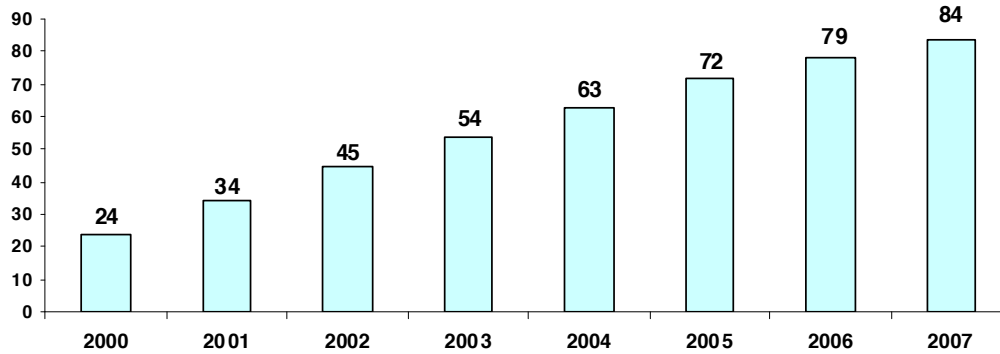
جدول رقم (١٠) تطور نسبة تلاميذ صفوف التعليم الأساسي من إجمالي التلاميذ بالمدارس الحكومية

الصف	1998	1999	2000	2001	2002	2003	2004	2005	2006	2007
الأول	5	12	28	37	50	58	66	74	80	85
الثاني	5	12	26	36	48	57	67	74	80	86
الثالث		12	26	35	47	55	66	74	80	85
الرابع			16	26	35	47	55	68	74	80
الخامس				12	26	35	46	55	66	74
السادس					12	26	35	50	55	66
السابع						11	24	36	48	56
الثامن							12	25	36	48
التاسع								12	25	37
العاشر									12	25

شكل (13) مقارنة نسب الطلبة في التعليم الأساسي والعام بالمدارس الحكومية في العام الدراسي 2007 / 2008 م



شكل (14) تطور نسبة طلبة الحلقة الأولى من إجمالي طلبة الصفوف (1 - 4)



حيث نقرأ من البيانات ما يلي:

- ١- بدأ التعليم الأساسي في العام ١٩٩٨/١٩٩٩ م في ١٧ مدرسة في الصفين الأول والثاني بعدد من الطلبة يشكلون حوالي ٥٪ من إجمالي طلبة الصفين الأول والثاني بالمدارس الحكومية.
- ٢- استمر التوسع في تطبيق التعليم الأساسي أفقياً بزيادة سنوية في عدد المدارس ، وكذلك توسع رأسي من خلال التدرج في صفوف التعليم الأساسي.
- ٣- وصل تطبيق التعليم الأساسي للصف الرابع في العام ٢٠٠١/٢٠٠٠ م، وكان إجمالي التلاميذ الملتحقين بالتعليم الأساسي يمثلون حوالي ٢٤٪ من إجمالي التلاميذ بالصفوف (١-٤)، وقد قفزت تلك النسبة إلى حوالي ٨٠٪ في العام ٢٠٠٧/٢٠٠٨ م.
- ٤- بدأت الحلقة الثانية من التعليم الأساسي بالصف الخامس في العام ٢٠٠١/٢٠٠٢ م بعدد من التلاميذ يشكلون ١٢٪ من جملة تلاميذ الصف الخامس، ووصلت تلك النسبة في العام ٢٠٠٧/٢٠٠٨ م إلى ٧٤٪.
- ٥- يشكل تلاميذ الحلقة الثانية حوالي ٥٣٪ من إجمالي التلاميذ في الصفوف (٥-١٠) في العام ٢٠٠٧/٢٠٠٨ م.

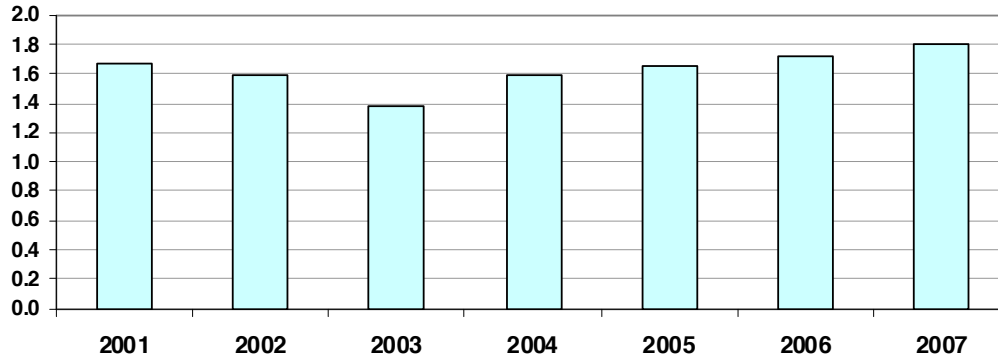
مؤشر (١١): نسبة التلاميذ الغير عمانيين بالمدارس الحكومية:

يحظى التلاميذ الغير عمانيين بالمدارس الحكومية في السلطنة بنفس فرص التعليم التي تقدم للمواطنين مجاناً وذلك كأحد مبادئ التعليم للجميع.

جدول (١١) تطور نسبة الطلبة الغير عمانيين في المدارس الحكومية حسب المنطقة التعليمية

المنطقة	2001	2002	2003	2004	2005	2006	2007
مسقط	3.6	3.5	2.5	3.7	3.4	3.4	3.6
الباطنة (شمال)	0.9	0.8	0.7	0.8	1.0	0.9	1.0
الباطنة (جنوب)	0.9	0.9	0.8	0.8	0.8	0.9	0.9
الداخلية	0.6	0.6	0.6	0.6	0.7	0.8	0.8
الشرقية (جنوب)	0.9	1.0	1.0	1.0	0.9	1.1	1.1
الشرقية (شمال)	0.9	0.9	0.7	0.8	0.9	0.9	1.0
البريمي	8.2	7.5	6.6	5.8	5.2	5.0	5.1
الظاهرة	1.4	1.1	0.9	1.0	1.0	1.0	0.9
ظفار	2.3	2.4	2.6	2.7	3.3	3.6	3.9
الوسطى	2.4	2.4	2.5	2.2	2.6	3.1	2.7
مسندم	2.8	2.7	2.8	2.8	3.2	3.5	3.1
الجملة العامة	1.7	1.6	1.4	1.6	1.6	1.7	1.8

شكل (15) تطور نسبة التلاميذ الغير عمانيين في المدارس الحكومية



وتشير البيانات في الجدول (١١) حول تطور نسبة التلاميذ الغير عمانيين في المدارس الحكومية إلى ما يلي:

١- إن نسبة التلاميذ الغير عمانيين أقل من (٢٪) لجميع السنوات من ٢٠٠٢/٢٠٠١م وحتى العام ٢٠٠٧/٢٠٠٨م.

٢- في العام الدراسي ٢٠٠٧/٢٠٠٨م بلغ عدد التلاميذ الغير عمانيين في المدارس الحكومية ٩٨٣٦ مشكلين نسبة (١,٨٪) من إجمالي التلاميذ بتلك المدارس، أما عددهم في المدارس الخاصة فقد بلغ ٣٣٣١ تلميذاً إلا أنهم يشكلون حوالي (٩,٤٪) من جملة تلاميذ المدارس الخاصة.

٣- يلاحظ خلال العام ٢٠٠٧/٢٠٠٨م أن أكبر نسبة للتلاميذ الغير عمانيين توجد في مدارس محافظة البريمي حيث تصل نسبتهم إلى حوالي (٥٪)، بينما تتراوح تلك النسبة ما بين (٢-٤٪) في محافظات مسقط وظفار ومسندم ومنطقة الوسطى، ولا تتجاوز حوالي (١٪) في بقية المناطق.

٤- تشير بيانات توزيع التلاميذ الغير عمانيين على مستوى الجنسية بالمدارس الحكومية للعام ٢٠٠٧/٢٠٠٨م إلى أن حوالي (٤٨٪) منهم يحملون الجنسية المصرية.



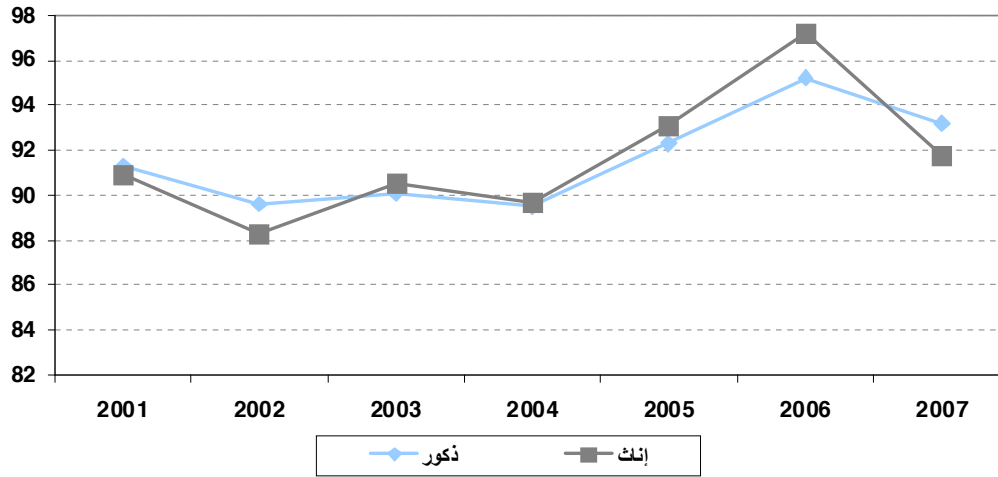
مؤشر (١٢) : نسب الاستيعاب بالصف الأول :

يقيس هذا المؤشر نسبة السكان في العمر ٦ سنوات الملتحقين بالصف الأول في المدارس الحكومية والخاصة .

جدول (١٢) تطور نسب التحاق الصف الأول

العام الدراسي	نسب الاستيعاب الظاهري %			نسب الاستيعاب الصافي %			معدل الالتحاق لمن هم في سن ٦ سنوات %		
	ذكور	إناث	جملة	ذكور	إناث	جملة	ذكور	إناث	جملة
2001	98.8	98.2	98.5	78.8	78.4	78.6	91.3	90.9	91.1
2002	101.6	99.1	100.3	74.1	72.9	73.5	89.6	88.3	89
2003	93.9	94.5	94.2	67.2	67.6	67.4	90.1	90.5	90.3
2004	95.7	95.9	95.8	67.5	67.9	67.7	89.5	89.7	89.6
2005	98.9	98.6	98.8	68.2	68.9	68.6	92.3	93.1	92.7
2006	100.8	101	100.9	69.1	69.8	69.4	95.2	97.2	96.1
2007	101.8	100.2	101.0	64.7	63.5	64.1	93.2	91.8	92.5

شكل (16) تطور نسبة الالتحاق لمن هم في سن 6 سنوات



ومن خلال البيانات الموضحة في الجدول (١٢) نلاحظ ما يلي:

١- يلاحظ ارتفاع نسب الاستيعاب الظاهري والصافي للجنسين في العام الدراسي الحالي ٢٠٠٧/٢٠٠٨م والذي يمثل الشريحة الثانية من الخطة الخمسية السابعة (٢٠٠٦-٢٠١٠) عما كانت عليه في نهاية الخطة الخمسية الماضية.

٢- وجود فرق مابين نسب الاستيعاب الظاهري والصافي يصل إلى حوالي ٣٧٪، و يعود السبب في ذلك إلى خفض سن القبول بالصف الأول عن العمر ٦ سنوات، مما أدى إلى تسجيل عدد كبير من التلاميذ في الصف الأول ممن هم دون سن ٦ سنوات حيث يشكلون حوالي (٣٢٪) من جملة التلاميذ المستجدين في الصف الأول في العام ٢٠٠٦/٢٠٠٧، كما أنه -ونتيجة لخفض سن التسجيل- يصل عدد من التلاميذ إلى الصف الثاني وهم لا يزالون في سن الست سنوات. حيث يوجد في العام ٢٠٠٦/٢٠٠٧م حوالي (٢٧٪) من التلاميذ في العمر ٦ سنوات في الصف الثاني.

٣- أما نسب الالتحاق لمن هم في العمر ٦ سنوات بالتعليم بغض النظر عن الصف ، تشير إلى ارتفاع ملحوظ وصل إلى حوالي (٩٦٪) في العام ٢٠٠٦/٢٠٠٧م و عاودت بالانخفاض في العام الدراسي ٢٠٠٧/ ٢٠٠٨م إلى (٩٣٪) .

مؤشر (١٣): نسب الالتحاق:

يقيس هذا المؤشر نسبة السكان في العمر ٦-١٧ سنة الملتحقين بالنظام التعليمي في المدارس الحكومية والخاصة بالصفوف (١-١٢).

جدول (١٣) تطور نسب الالتحاق بالمدارس الحكومية والخاصة حسب المرحلة والجنس

العام الدراسي	الصفوف	معدل الالتحاق الإجمالي %			معدل الالتحاق الصافي %			معدل الالتحاق لمن هم في سن كل مرحلة %		
		ذكور	إناث	جملة	ذكور	إناث	جملة	ذكور	إناث	جملة
2001	الصفوف (٦-١)	103.3	100.1	101.7	91.6	91.2	91.4	93.0	92.2	92.6
	الصفوف (٧-٩)	100.5	91.0	95.8	69.4	70.9	70.1	90.9	88.2	89.6
	الصفوف (١٠-١٢)	75.7	81.9	78.8	51.8	61.8	56.8	81.2	79.3	80.3
2002	الصفوف (٦-١)	103.3	100.1	101.7	91.1	90.1	90.6	93.1	91.8	92.5
	الصفوف (٧-٩)	103.2	92.0	97.6	71.1	72.4	71.8	91.2	89.0	90.1
	الصفوف (١٠-١٢)	82.9	86.4	84.6	54.9	65.2	60.0	82.6	81.8	82.2
2003	الصفوف (٦-١)	101.0	99.0	100.0	89.0	89.2	89.1	91.2	91.4	91.3
	الصفوف (٧-٩)	98.0	88.5	93.3	69.2	70.1	69.6	87.5	85.2	86.4
	الصفوف (١٠-١٢)	79.6	81.4	80.5	53.7	62.5	58.0	78.1	77.0	77.5
2004	الصفوف (٦-١)	100.6	99.6	100.1	89.7	89.8	89.8	92.1	91.9	92.0
	الصفوف (٧-٩)	101.5	91.6	96.6	72.4	73.5	72.9	87.3	87.3	87.3
	الصفوف (١٠-١٢)	79.6	79.4	79.7	53.5	62.0	57.7	77.5	76.2	76.9
2005	الصفوف (٦-١)	100.1	99.5	99.8	89.3	90.2	89.7	91.7	92.9	92.3
	الصفوف (٧-٩)	99.9	93.5	96.7	74.0	75.7	74.8	88.9	89.9	89.4
	الصفوف (١٠-١٢)	85.6	82.0	83.8	62.4	63.6	63.0	82.0	75.5	78.8
2006	الصفوف (٦-١)	99.0	99.3	99.2	89.1	90.3	89.7	92.1	93.2	92.6
	الصفوف (٧-٩)	103.1	97.2	100.2	79.6	79.9	79.7	93.4	93.2	93.3
	الصفوف (١٠-١٢)	88.5	84.2	86.4	62.8	66.2	64.5	79.6	77.8	78.7
2007	الصفوف (٦-١)	99.0	99.3	99.2	89.5	91.0	90.2	94.2	95.8	95.0
	الصفوف (٧-٩)	102.5	99.6	101.1	82.3	82.3	82.3	97.8	97.0	97.4
	الصفوف (١٠-١٢)	92.2	86.7	89.5	69.9	67.9	68.9	80.7	76.0	78.4

ومن خلال البيانات الموضحة في الجدول (١٣) نلاحظ ما يلي:

أولاً: نسب الالتحاق للصفوف (١-٦):

١- تتراوح نسب الالتحاق الإجمالي ما بين (٩٩-١٠٢ %) للسنوات الواردة في الجدول.

٢- تصل نسب الالتحاق الصافي إلى حوالي (٩٠ %) دونما فروق نوعية ملحوظة ما بين الجنسين في العام الدراسي ٢٠٠٧ / ٢٠٠٨م.

٣- تشير نسب الالتحاق للفئة العمرية ٦-١١ سنة وبغض النظر عن الصف إلى أن حوالي (٩٥ %) من هؤلاء الأطفال ملتحقون بالمدارس الحكومية والخاصة في العام ٢٠٠٧ / ٢٠٠٨م.

ثانياً: نسب الالتحاق للصفوف (٧-٩):

١- تشير البيانات إلى ارتفاع نسبة الالتحاق الإجمالي إلى أكثر من (١٠٠ %) في العام الدراسي الأخيرين. ورغم أن نسبة النوع تميل لصالح الذكور إلا أن النمو في نسبة الالتحاق الإجمالي للإناث قد ارتفعت بشكل ملحوظ حيث قفزت من حوالي (٨٩ %) في العام الدراسي ٢٠٠٣ / ٢٠٠٤ إلى أكثر من (٩٩ %) في العام الدراسي ٢٠٠٧ / ٢٠٠٨م.

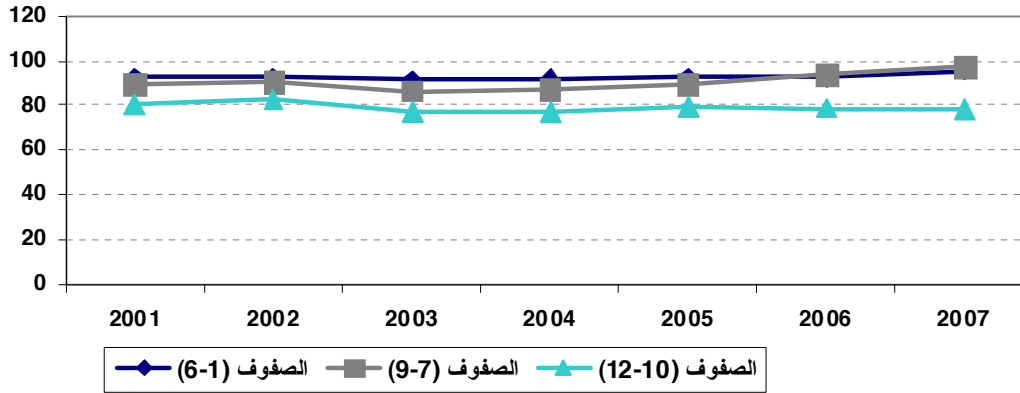
٢- نسبة الالتحاق الصافي تحسنت كثيراً للجنسين بزيادة تصل لحوالي (١٢ %) دونما وجود فجوة نوعية واضحة ، وهذا التحسن أدى إلى انخفاض الفرق ما بين المعدلين

الإجمالي والصافي مما يشير إلى تحسن في الكفاءة الداخلية فيما يتعلق بنسب الإعادة والانقطاع.

٣- أما نسبة الالتحاق لمن هم في سن المرحلة فتشير إلى أن حوالي (٩٧ %) من السكان في العمر ١٢ إلى ١٤ سنة ملتحقون بالنظام التعليمي في العام ٢٠٠٧ / ٢٠٠٨م دونما فرق كذلك ما بين الذكور والإناث.



شكل (17) تطور نسبة الالتحاق لمن هم في سن المرحلة



ثالثاً: نسب الالتحاق للصفوف (١٠-١٢):

١- يلاحظ أن نسبة الالتحاق الإجمالي ارتفعت من حوالي (٧٩٪) في العام ٢٠٠٢/٢٠٠١ إلى حوالي (٩٠٪) في العام ٢٠٠٨/٢٠٠٧، وقد ارتفعت هذه النسبة بشكل أكبر لدى الذكور و بزيادة تصل لحوالي ١٣٪ مقابل إرتفاع نسبة القيد الاجمالي للإناث بحوالي (٥٪) فقط لنفس الفترة، كما أن الفجوة النوعية تميل لصالح الذكور في الأربع سنوات الأخيرة.

٢- شهدت نسبة الالتحاق الصافي تحسناً ملحوظاً للجنسين، حيث ارتفعت من حوالي (٥٧٪) إلى حوالي (٦٩٪) مع بقاء الفجوة النوعية لصالح الإناث طوال الفترة من ٢٠٠٢/٢٠٠١ م إلى ٢٠٠٨/٢٠٠٧ م.

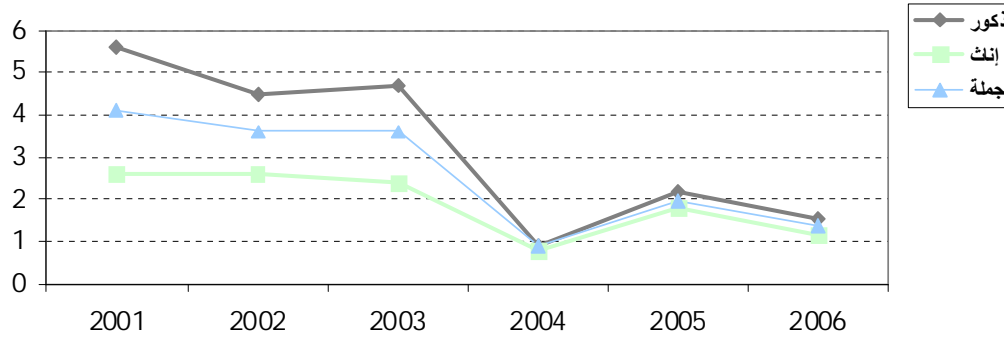
٣- بغض النظر عن الصفوف، فإن حوالي (٧٨٪) من السكان في العمر ١٥-١٧ سنة ملتحقين بالنظام التعليمي بنوعيه الحكومي والخاص في العام ٢٠٠٨/٢٠٠٧ م

تحتسب نسبة الإعادة بقسمة عدد المعيدين في صف معين على جملة طلاب ذلك الصف في العام الدراسي السابق.

جدول (١٤) تطور نسب الإعادة للمدارس الحكومية و الخاصة حسب الصف و الجنس

2007/2006			2006/2005			2005/2004			2004/2003			2003/2002			2002/2001			العام الدراسي
جملة	اناث	ذكور	جملة	اناث	ذكور	جملة	اناث	ذكور	جملة	اناث	ذكور	جملة	اناث	ذكور	جملة	اناث	ذكور	الصف/الجنس
0.0	0.0	0.0	0.0	0.0	0.0	0.3	0.2	0.4	0.2	0.1	0.2	0.2	0.2	0.2	0.1	0.1	0.2	الاول
0.0	0.0	0.0	0.1	0.1	0.1	0.1	0.0	0.1	0.0	0.1	0.0	0.1	0.1	0.1	0.1	0.1	0.2	الثاني
0.0	0.0	0.0	0.1	0.0	0.1	0.1	0.1	0.1	0.0	0.0	0.0	0.0	0.0	0.1	0.1	0.1	0.1	الثالث
0.0	0.0	0.0	0.0	0.0	0.1	0.0	0.0	0.0	0.1	0.0	0.1	1.7	1.4	2.0	1.2	1.0	1.5	الرابع
3.4	3.4	3.3	4.1	5.1	3.1	2.9	3.6	2.2	1.9	1.9	1.8	1.6	1.1	2.0	1.0	0.7	1.3	الخامس
2.5	2.5	2.6	2.7	3.0	2.5	1.4	1.6	1.3	1.3	1.1	1.5	0.9	0.7	1.2	0.7	0.6	0.8	السادس
1.1	1.1	1.1	1.3	1.6	1.1	0.8	1.0	0.7	0.6	0.6	0.7	0.8	0.6	1.0	0.6	0.4	0.7	جملة (1-6)
2.5	2.2	2.8	2.3	2.4	2.3	1.1	1.1	1.1	8.7	5.2	11.7	8.3	5.3	10.7	13.4	7.3	18.3	السابع
1.5	1.1	1.9	1.5	1.4	1.6	0.6	0.6	0.6	3.3	2.5	4.0	6.1	4.2	7.8	5.4	3.1	7.4	الثامن
1.1	0.5	1.5	1.0	0.7	1.4	0.4	0.4	0.5	6.1	4.4	7.6	5.1	4.2	6.0	3.6	2.4	4.7	التاسع
1.7	1.3	2.1	1.6	1.5	1.8	0.7	0.7	0.7	6.0	4.0	7.8	6.6	4.6	8.4	7.8	4.4	10.9	جملة (7-9)
2.2	1.7	2.7	6.0	4.9	7.0	1.1	0.7	1.6	10.2	8.3	12.1	8.7	7.2	10.0	9.9	7.3	12.4	العاشر
1.6	1.3	1.8	2.0	1.0	3.0	1.3	0.6	1.9	5.3	2.7	7.9	5.1	3.5	6.9	5.8	3.3	8.7	الحادي عشر (ادبي)
												4.5	3.5	5.5	5.6	3.9	7.3	الحادي عشر (علمي)
1.7	1.2	2.2	2.0	0.9	3.2	0.4	0.2	0.7	4.4	1.7	7.2	4.8	3.6	6.2	8.4	5.7	11.4	الثاني عشر (ادبي)
									8.7	4.3	13.0	7.7	4.4	10.8	12.8	6.8	19.1	الثاني عشر (علمي)
1.6	1.3	2.0	3.5	2.4	4.6	1.0	0.5	1.4	7.5	4.8	10.2	6.7	5.0	8.4	8.8	5.8	12.0	جملة (10-12)
1.4	1.2	1.5	2.0	1.8	2.2	0.9	0.8	0.9	3.6	2.4	4.7	3.6	2.6	4.5	4.1	2.6	5.6	الجملة

شكل (18) تطور إجمالي نسب الإعادة حسب الجنس



وتشير البيانات الخاصة بتطور نسب الإعادة في المدارس الحكومية في الجدول (١٤) إلى:

١- انخفاض نسب الإعادة في الإجمالي إلى حوالي أكثر من النصف ، إذ كانت النسبة حوالي (٤٪) في العام ٢٠٠٢/٢٠٠١م وانخفضت إلى (٤,١٪) في العام ٢٠٠٦/٢٠٠٧م. ويلاحظ هذا الانخفاض للجنسين مع ملاحظة أن نسب الإعادة للذكور أعلى منها للإناث.

٢- يلاحظ أن نسب الإعادة أقل ما تكون في العام ٢٠٠٤/٢٠٠٥م للجنسين ولجميع الصفوف الدراسية.

٣- نسب الإعادة للصفوف (١-٦) تصل في الإجمالي إلى حوالي (١,٠٪) أما على مستوى الصف فتكاد نسب الإعادة تنعدم في الصفوف الدراسية الأربعة الأولى ، إلا أن هناك انخفاضاً بسيطاً في الصفين الخامس والسادس وذلك بسبب انخفاض نسب الإعادة لدى الإناث عن العام الدراسي السابق.

٤- في الصفوف (٧-٩) ارتفعت نسبة الإعادة من (٦,١٪) في العام الدراسي ٢٠٠٥ / ٢٠٠٦م إلى (٧,١٪) في العام الدراسي ٢٠٠٦ / ٢٠٠٧م لارتفاعها عند الذكور وفي جميع الصفوف .

٥- في الصفوف (١١-١٢) انخفضت النسبة كثيراً إلى أكثر من النصف في العام الدراسي الأخير لتصل إلى حوالي (٦,١٪). وتتركز بشكل أكبر لدى الذكور، و تنخفض هذه النسبة و بشكل ملحوظ في الصف العاشر و لكلا الجنسين.

مؤشر (١٥) : نسب الانقطاع عن الدراسة :

جدول (١٥) تطور نسب الانقطاع خلال الفترة من ٢٠٠١/٢٠٠٢ إلى ٢٠٠٦/٢٠٠٧ في المدارس الحكومية والخاصة

السنوات	الطلاب (١-٦)	المنقطعين	نسبة الانقطاع
2002/2001	316574	878	0.3
2003/2002	314064	1412	0.4
2004/2003	306182	1105	0.4
2005/2004	297120	594	0.2
2006/2005	287492	1067	0.4
2007/2006	278461	366	0.1
السنوات	الطلاب (٧-٩)	المنقطعين	نسبة الانقطاع
2002/2001	150191	4278	2.8
2003/2002	153357	4024	2.6
2004/2003	156967	3976	2.5
2005/2004	162129	2756	1.7
2006/2005	159679	2148	1.3
2007/2006	161108	2070	1.3
السنوات	الطلاب (١٠-١٢)	المنقطعين	نسبة الانقطاع
2002/2001	116728	6082	5.2
2003/2002	125945	6450	5.1
2004/2003	129446	7823	6.0
2005/2004	130654	4050	3.1
2006/2005	139657	8305	5.9
2007/2006	100651	3977	4.0

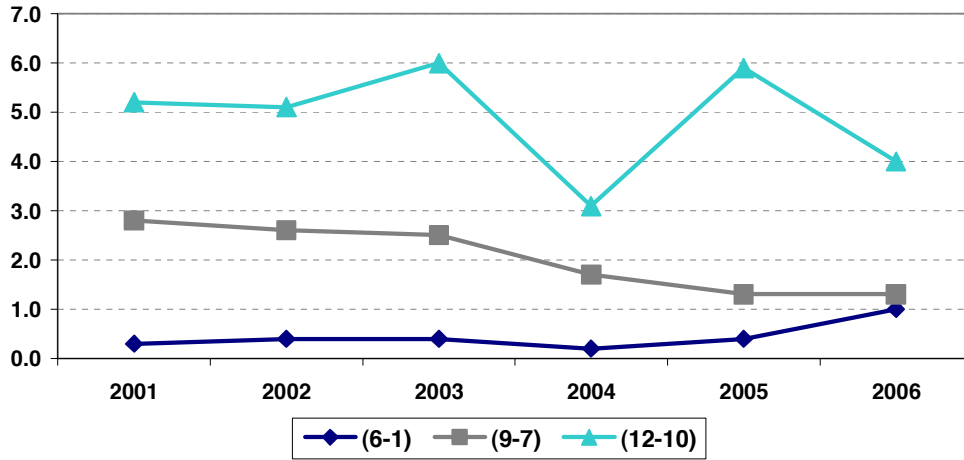
تدرك الوزارة مدى التأثير السلبي الناتج عن انقطاع التلميذ عن الدراسة سواءً على الفرد أو المجتمع. وعليه، فقد سعت الوزارة للتحديث والتطوير في النظام التعليمي بما يؤدي إلى الحفاظ على أكبر قدر من المتحقيين بالتعليم وإيصالهم للصفوف الدراسية الأعلى. ويوضح الجدول (١٥) تطور نسب الانقطاع خلال الفترة من ٢٠٠١/٢٠٠٢ إلى ٢٠٠٦/٢٠٠٧ في المدارس الحكومية والخاصة حيث نقرأ من خلالها ما يلي:

١- يلاحظ أن نسبة الانقطاع للصفوف (١-٦) لا تتجاوز في الإجمالي (٥,٠ %) للجنسين، وبعد إنخفاضها في العام ٢٠٠٤/٢٠٠٥ م ارتفعت لحوالي الضعف في العام ٢٠٠٥/٢٠٠٦ م ، إلا أن أعداد المنقطعين بهذه الصفوف في العام الأخير تظل أقل من الأعداد المسجلة في العامين ٢٠٠٢/٢٠٠٣ م و ٢٠٠٣/٢٠٠٤ م. وانخفضت هذه النسبة فبلغت أدناها في العام الدراسي ٢٠٠٦ / ٢٠٠٧ بنسبة (١,٠ %).

٢- يلاحظ انخفاض مؤشر الانقطاع في الصفوف (٧-٩) لحوالي النصف تقريباً في الفترة ٢٠٠١/٢٠٠٢ - ٢٠٠٥/٢٠٠٦ م. وبقت هذه النسبة في العام الدراسي ٢٠٠٦ / ٢٠٠٧ م كما كانت في العام الدراسي السابق. إلا أن أعداد الطلبة المنقطعين في العام الدراسي ٢٠٠٦ / ٢٠٠٧ م أقل من العام السابق .

٣- يلاحظ تذبذب في نسبة الإنقطاع ما بين إرتفاع وانخفاض في الصفوف (١٠-١٢) ؛ إذ ارتفعت النسبة في العام ٢٠٠٣/٢٠٠٤ م إلى (٦ %) ثم انخفضت لحوالي النصف في العام ٢٠٠٤/٢٠٠٥ م ثم عاودت الإرتفاع بعد ذلك في العام الدراسي ٢٠٠٥ / ٢٠٠٦ م.

شكل (19) تطور نسب الانقطاع حسب الصفوف الدراسية



ألا أنها انخفضت في العام الدراسي الأخير . وتتأثر نسب الإنقطاع الإجمالية لهذه الصفوف بالتلاميذ المنقطعين في الصف الثاني عشر وهو الصف الأخير للدراسة. ولكن رغم ارتفاع نسب الإنقطاع في هذا الصف - خصوصاً لدى الذكور - ، والتي وصلت إلى حوالي (١٨,٥ ٪) في العام ٢٠٠٦/٢٠٠٧م، إلا أن ذلك لا يعني عدم إتمامهم الصف بنجاح، حيث أن كثيراً من التلاميذ المعيدين يلجأون إلى إتمام هذا الصف من خلال الدراسة الحرة المنزلية أو المنتظمة بمراكز تعليم الكبار، علماً بأن إعادة قيدهم في مدارسهم النظامية مرتبط بتوفر الكثافة الصفية التي تسمح بقبولهم.

ونظراً لحركة نقل الطلاب من مدرسة إلى أخرى ومن منطقة إلى أخرى فإنه من الصعب تحديد الطلاب المنقطعين فعلاً عن الدراسة ، وبالتالي فإنه من الضروري إجراء دراسة ميدانية في هذا الجانب تركز على بيانات تفصيلية للمنقطعين على مستوى المدرسة توضح أسباب انقطاعهم، ويمكن بالتالي من خلال نتائج تلك الدراسة معرفة المناطق التي ترتفع بها نسب الإنقطاع مما يساعد في وضع الخطط والبرامج اللازمة لمعالجتها علماً بأن تطبيق برنامج البوابة التعليمية سوف يساعد بلا شك في تتبع الطلاب ومعرفة المنقطعين عن الدراسة.



مؤشر (١٦) معدل الترفيع للصفوف (٦-١) في التعليم الأساسي والعام

لقد تم حساب معدل الترفيع لصف معين لسنة ما بقسمة عدد الطلاب المرفعين في ذلك الصف على جملة الطلاب المقيدين في الصف السابق في العام السابق . وهذا المؤشر يقيس مدى قوة وكفاءة نظام التعليم

جدول رقم (١٦) تطور معدل الترفيع للصفوف (٦-١) في التعليم الأساسي والعام (مدارس حكومية وخاصة) في الفترة من ٢٠٠٣/٢٠٠٤ إلى ٢٠٠٧/٢٠٠٨ م

العام الدراسي	2004/2003	2005/2004	2006 /2005	2007 /2006	2008 /2007
الصف الأول	ذكور	100	100	100	100
	إناث	100	100	100	100
	جملة	100	100	100	100
الصف الثاني	ذكور	98.42	98.58	99.18	99.09
	إناث	98.64	98.83	99.56	99.49
	جملة	98.53	98.70	99.37	99.29
الصف الثالث	ذكور	99.61	99.59	100.00	100.46
	إناث	99.72	99.92	99.74	99.95
	جملة	99.66	99.75	99.87	100.21
الصف الرابع	ذكور	99.87	99.59	99.88	100.57
	إناث	99.74	99.57	99.95	101.20
	جملة	99.81	99.58	99.91	100.71
الصف الخامس	ذكور	97.30	100.22	100.62	99.30
	إناث	98.10	99.78	100.42	101.36
	جملة	97.60	100.01	100.52	100.31
الصف السادس	ذكور	97.69	97.95	97.17	97.00
	إناث	98.01	97.44	95.71	96.32
	جملة	97.84	97.70	96.46	96.67



ومن خلال البيانات الواردة في الجدول نلاحظ ما يلي:-

١- إن معدلات الترفيع تتجاوز (٩٠٪) للجنسين في جميع السنوات من ٢٠٠٣/٢٠٠٤م إلى ٢٠٠٧/٢٠٠٨م.

٢- يقترب المعدل من ١٠٠٪ للجنسين في جميع الصفوف إلى الصف الخامس ألا أن هذه النسبة تقل في الصف السادس و وصلت أدناها في العام الدراسي ٢٠٠٦/٢٠٠٧م بنسبة حوالي (٩٥٪) ألا أن هذه النسبة ارتفعت في هذا العام إلى حوالي (٩٧٪).

٣- ليست هناك ثمة مفاضلة بين معدلات الترفيع للذكور عنه للإناث، فتجد أن معدلات الذكور أعلى من الإناث في بعض الصفوف، وفي البعض الآخر العكس وكذلك الحال بالنسبة لمختلف السنوات .

مؤشر (١٧) : نسب إختيار تلاميذ الصف الحادي عشر للمواد :

في إطار مشروع تطوير التعليم قامت الوزارة في العام الدراسي ٢٠٠٤/٢٠٠٥م بإلغاء نظام التشعيب للقسمين العلمي والأدبي، وأصبح للتلميذ حرية إختيار المواد التي سيقوم بدراستها في الصف الحادي عشر وتستمر معه إلى الصف الثاني عشر من بين مجموعة من المواد بما يتلاءم وقدراته وميوله وتطلعاته المستقبلية.

جدول (١٧) تطور نسب إختيار تلاميذ الصف الحادي عشر للمواد خلال الفترة من ٢٠٠٤/٢٠٠٥ إلى ٢٠٠٧/٢٠٠٨م

العام الدراسي	الجنس	رياضيات بحة	رياضيات تطبيقية	فيزياء	كيمياء	أحياء	تاريخ	جغرافيا	مهارات لغة عربية	مهارات لغة انجليزية
2005/2004	ذكور	40	60	36	45	90	83	57	53	37
2006/2005		48	52	44	49	92	41	39	26	9
2007/2006		47	53	44	46	93	53	50	8	7
2008/2007		48	52	46	47	93	51	48	7	7
2005/2004	إناث	39	61	33	47	95	88	55	54	27
2006/2005		47	53	43	51	96	43	30	24	12
2007/2006		47	53	43	46	96	53	44	7	10
2008/2007		48	52	44	47	97	53	43	7	10
2005/2004	جملة	40	60	34	46	92	86	56	54	32
2006/2005		48	52	44	50	94	42	34	25	11
2007/2006		47	53	44	46	95	53	47	8	9
2008/2007		48	52	45	47	95	52	46	7	9

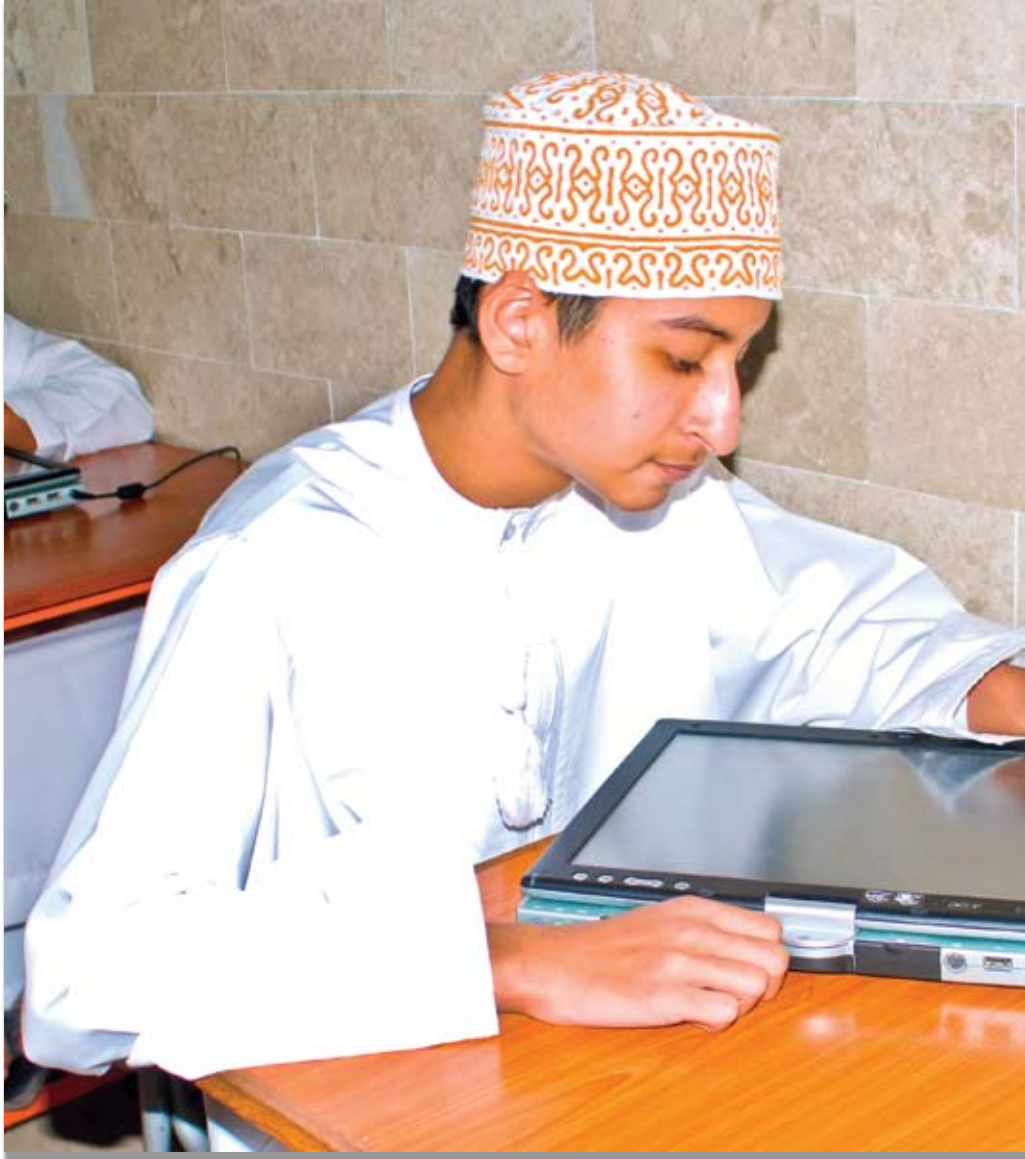
يقيس هذا المؤشر اتجاهات التلاميذ في اختيار المواد الدراسية ويمكن استخلاص البيانات التالية من الجدول :

١- مجموعة الرياضيات: تظهر البيانات أن أكثر من نصف تلاميذ الحادي عشر اختاروا مادة الرياضيات التطبيقية، إلا أن هذا التوجه أخذ في التراجع للجنسين، فقد انخفضت النسبة من حوالي (٦٠٪) في العام الدراسي ٢٠٠٤/٢٠٠٥م إلى حوالي (٥٢٪) في العام ٢٠٠٧/٢٠٠٨م، مقابل ارتفاع في نسبة اختيار مادة الرياضيات البحتة من حوالي (٤٠٪) إلى (٤٨٪) خلال نفس الفترة؛ ويعود هذا التغير في الاختيار لإدراك التلاميذ أهمية دراسة الرياضيات البحتة كمدخل للقبول في الكليات العلمية بمؤسسات التعليم العالي.

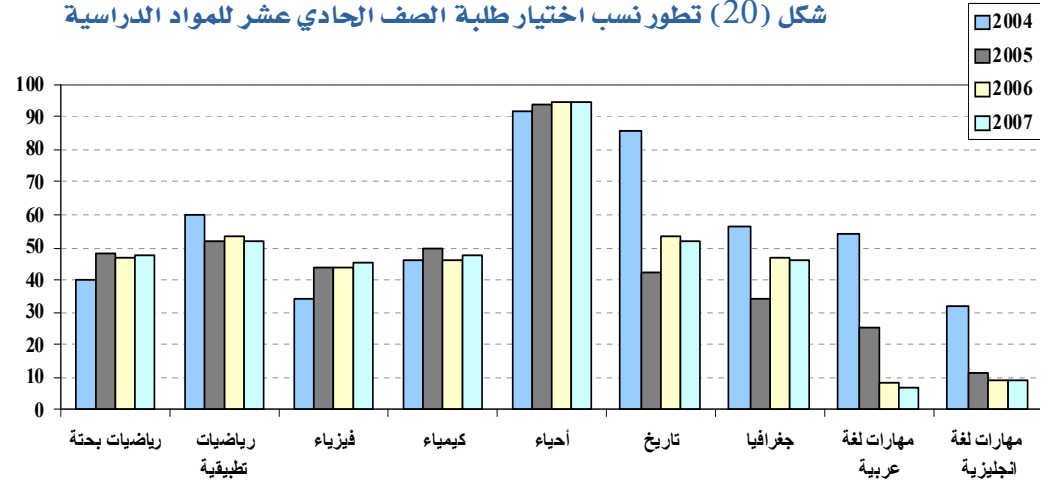
٢- مجموعة العلوم: يلاحظ توجه معظم التلاميذ لدراسة مادة الأحياء بنسبة تصل إلى (٩٥٪)، وهذا التوجه يلاحظ بشكل أكبر لدى الإناث بنسبة (٩٧٪) في العام الدراسي ٢٠٠٧/٢٠٠٨م؛ في المقابل فإن هناك تذبذب في اختيار مادة الكيمياء لدى الجنسين، إذ ارتفعت النسبة من (٤٦٪) إلى (٥٠٪) ثم عاودت الانخفاض إلى (٤٦٪) ألا أنها ارتفعت بنسبة (١٪) في العام الدراسي الحالي. أما بالنسبة لمادة الفيزياء فيلاحظ ارتفاع نسبة من اختاروا هذه المادة للجنسين من حوالي (٣٤٪) إلى حوالي (٤٥٪) وذلك إدراكاً من التلاميذ لأهمية دراسة هذه المادة في القبول بالتخصصات العلمية بمؤسسات التعليم العالي.

٣- مادتي التاريخ و الجغرافيا: يلاحظ أن نسب اختيار مادتي التاريخ والجغرافيا كانت مرتفعة في العام ٢٠٠٤/٢٠٠٥م ويعود السبب في ذلك إلى أن الخطة الدراسية في ذلك العام كانت تتضمن ضرورة أن يدرس التلميذ إحدى تلك المادتين على الأقل، بينما في العام الدراسي التاليين أصبحت دراسة كل من المادتين عملية اختيارية بحيث يمكن ألا يختار التلميذ أيّاً منهما- مع الإشارة إلى إدراج مادة الدراسات الاجتماعية كمادة أساسية لجميع التلاميذ-، لذا انخفضت نسب الاختيار في العام ٢٠٠٥/٢٠٠٦م ثم ارتفعت بعد ذلك في العام ٢٠٠٦/٢٠٠٧م و عاودت بالانخفاض بنسبة (١٪) في العام الدراسي ٢٠٠٧/٢٠٠٨م. وبشكل عام فإن توجه التلاميذ (ذكوراً وإناثاً) لدراسة مادة التاريخ أكبر من توجه لدراسة مادة الجغرافيا

٤- انخفضت نسبة اختيار التلاميذ لدراسة مادتي مهارات اللغة العربية ومهارات اللغة الإنجليزية بشكل كبير بحيث أصبحت نسبة اختيار أي من المادتين لا تتجاوز (١٠٪) في العام ٢٠٠٧/٢٠٠٨م.



شكل (20) تطور نسب اختيار طلبة الصف الحادي عشر للمواد الدراسية



مؤشر (١٨) : التعليم ما بعد الأساسي

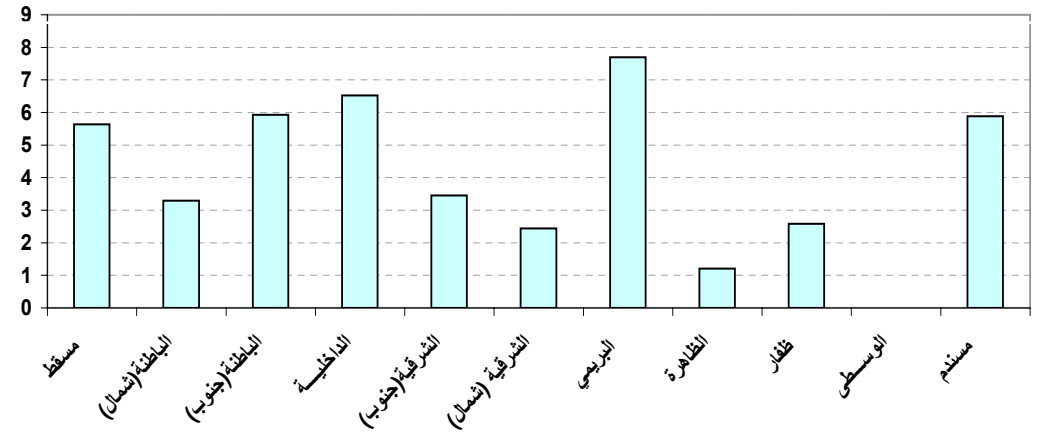
جدول (١٨) : نسبة المدارس المستقلة التي بها الصفوف (١١ - ١٢)
ما بعد الأساسي

المنطقة	نسبتها للإجمالي	نسبتها لجملة مدارس كل منطقة
مسقط	18.6	5.6
الباطنة (شمال)	14.0	3.3
الباطنة (جنوب)	16.3	5.9
الداخلية	20.9	6.5
الشرقية (جنوب)	7.0	3.4
الشرقية (شمال)	4.7	2.4
البريمي	4.7	7.7
الظاهرة	2.3	1.2
ظفار	9.3	2.6
الوسطى	0.0	0.0
مسندم	2.3	5.9
الجملة	100	4.1

بدأت وزارة التربية والتعليم مع مطلع العام الدراسي ٢٠٠٧/٢٠٠٨م تطبيق برنامج تعليمي مُطور للصفين الحادي عشر والثاني عشر والذي يُعرف بنظام التعليم ما بعد الأساسي حيث طبق هذا البرنامج على طلاب الصف الحادي عشر من مُخرجات التعليم الأساسي والتعليم العام، وذلك تمهيداً لتطبيقه في العام الدراسي القادم ٢٠٠٨/٢٠٠٩م على طلاب الصف الثاني عشر. حيث جاءت هذه الخطوة استكمالاً لجهود الوزارة التطويرية في تطبيقها لنظام التعليم الأساسي والذي بدأ العمل به في العام ١٩٩٩/٩٨م، وذلك في إطار خطة السلطنة الطموحة نحو تطوير التعليم ويُعرف هذا التعليم بأنه نظام تعليمي مُدته سنتان دراسيتان من التعليم المدرسي، حيث يأتي مُباشرة بعد مرحلة التعليم الأساسي والتي تستغرق الدراسة فيها عشر سنوات. ويهدف التعليم ما بعد الأساسي إلى الاستمرار في تنمية المهارات الأساسية ومهارات العمل والتخطيط المهني لدى الطلاب، بما يُهيئهم ليكونوا أعضاء فاعلين في المجتمع، وقادرين على الاستفادة من فرص التعليم والتدريب والعمل بعد التعليم المدرسي ويهدف إلى تنمية المهارات الأساسية بتوظيف التقنية الحديثة.



شكل (21) نسبة المدارس المستقلة بالصفوف (11 - 12) لكل منطقة في العام الدراسي 2007 / 2008 م



جدول رقم (١٩) توزيع عدد طلبة الصف الحادي عشر ما بعد الأساسي
المنتقلين من الصف العاشر الأساسي و نسبتهم في كل منطقة تعليمية
في العام الدراسي ٢٠٠٧ / ٢٠٠٨ م

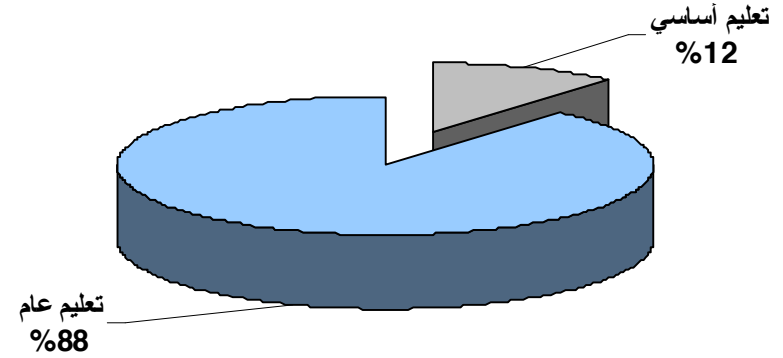
المنطقة	طلبة الحادي عشر (ما بعد الأساسي)			نسبة الطلبة
	ذكور	إناث	جملة	
محافظة مسقط	395	371	766	8
الباطنة (شمال)	417	412	829	8
الباطنة (جنوب)	420	348	768	12
الداخلية	341	275	616	9
الشرقية (جنوب)	353	275	628	17
الشرقية (شمال)	351	296	647	19
محافظة البريمي	207	146	353	34
الظاهرة	67	155	222	7
محافظة ظفار	291	391	682	17
الوسطى	0	0	0	0
محافظة مسندم	63	59	122	23
الجملة	2905	2728	5633	12

ونلاحظ من الجدول رقم (١٨) و الشكل (٢١) ما يلي:-

- بلغ عدد المدارس المستقلة بالصفوف (١١-١٢) في العام الدراسي ٢٠٠٧ / ٢٠٠٨ م (٤٣) مدرسة حيث تمثل حوالي (٤٪) من إجمالي عدد مدارس السلطنة والبالغ عددها (١٠٥٢) مدرسة.
- على مستوى المناطق فتوجد أعلى نسبة في محافظة البريمي بنسبة (٨٪) من جملة مدارسها يليها منطقة الداخلية بنسبة (٧٪) ، بينما أقل نسبة توجد في كل من منطقة الظاهرة (١٪) فقط و لا توجد في منطقة الوسطى أي مدرسة مستقلة بالصفوف (١١-١٢) .



شكل (22) نسبة طلبة الصف الحادي عشر في التعليم الأساسي والعام
للعام الدراسي 2007 / 2008 م



نلاحظ من الجدول (١٩) و الشكل (٢٢) ما يلي

بلغ نسبة طلبة المنتقلين من الصف العاشر الأساسي إلى الصف الحادي عشر ما بعد الأساسي (١٢٪) من إجمالي الطلبة في نفس الصف والبالغ عددهم (٤٨٩٤٥) طالب / طالبة ومن المتوقع أن تزيد هذه النسبة إلى (٢٥٪) في العام الدراسي القادم

على مستوى المنطقة نجد أن أعلى نسبة توجد في محافظة البريمي و البالغة (٣٤٪) من إجمالي طلبة المنطقة في نفس الصف يليها محافظة مسندم بنسبة (٢٣٪) بينما أقل نسبة توجد في منطقة الظاهرة بنسبة (٧٪) ولا يوجد طلبة في نفس الصف في منطقة الوسطى لتأخر تطبيق نظام التعليم الأساسي في هذه المنطقة .

على مستوى الجنس نجد أن نسبة طلبة الذكور أعلى من نسبة الإناث حيث بلغت هذه النسبة للذكور (٥٢٪) و الإناث (٤٨٪) .

